



#### Membres du conseil

##### Section parents

Julie Moreau

Julie Desjardins

Valérie Fortin

Caroline Hébert

Isabelle Lalonde

Élisabeth Côté

##### Section enseignants

Annie Lacas-Barrette

Geneviève Ste-Marie

Nadine Berniqué

Nancy Lefrançois

##### Section soutien

Johanne Di Cesare

##### Section professionnel

Aucun membre

##### Section service de garde

Isabel Rivard

##### Section représentant de la communauté

Aucun membre



*ça nous appartient!*

## MESSAGE DE LA PRÉSIDENTE

Chers parents et membres de la communauté,

L'année scolaire 2014-2015 s'est déroulée sous le thème "Fais briller ton étoile!". Plusieurs activités et événements ont eu lieu en lien avec cette thématique et en lien avec le projet éducatif de l'école, "RÉUSSIR, ça nous appartient!". Tout au long de l'année, le personnel de l'école a fait vivre des projets et des situations d'apprentissage qui ont amenés les élèves à développer leurs compétences.

Nous sommes donc fiers de vous présenter le rapport annuel de l'année scolaire 2014-2015. Vous y retrouverez un aperçu des différentes réalisations en lien avec le plan de réussite et la convention de gestion. Vous serez en mesure de constater qu'il y a de belles choses qui ont été réalisées à l'école et que toute l'équipe, sous la direction de Mme Isabelle Joannette, a fourni des efforts remarquables pour viser la réussite de tous les élèves et de s'assurer de leur bien-être.

Bonne lecture!

Julie Desjardins, présidente du conseil d'établissement 2014-2015



## Rapport annuel 2014-2015

### École de l'Aquarelle

#### Coordonnées de l'établissement

291 rue Ste-Catherine

Saint-Constant (Québec) J5A 1W2

Téléphone : 514 380-8899, poste 4321

Télécopieur : 450-635-7808

Site Internet : <http://delaquarelle.csdgs.qc.ca/>

Courriel : [delaquarelle@csdgs.qc.ca](mailto:delaquarelle@csdgs.qc.ca)



# PORTRAIT DE L'ÉTABLISSEMENT

## VALEURS DU PROJET ÉDUCATIF

Lors de la journée « portes ouvertes » le 28 août 2014, les membres de l'équipe-école ont procédé au lancement de notre nouveau projet éducatif 2014-2019, « Réussir, ça nous appartient ! ». Les valeurs de respect de soi et des autres, d'engagement, le sentiment d'appartenance et la coopération se retrouvent au centre des actions de toutes les personnes qui gravitent autour des élèves de l'école de l'Aquarelle.

**Le respect de soi et des autres :** Dans nos actions au quotidien, le respect est favorisé par le développement de l'estime de soi, par l'ouverture aux autres et par le traitement juste et équitable.

**L'engagement :** Nous croyons que susciter de manière dynamique l'engagement et la rigueur de nos élèves favorisera leur réussite. Nous visons à développer le souci du travail bien fait et encourager les situations favorisant la débrouillardise et l'autonomie.

**Le sentiment d'appartenance :** Le fait de sentir qu'ils appartiennent à un groupe, à une communauté, facilitera chez nos élèves, l'épanouissement, la fierté et l'intérêt pour l'école.

**La coopération :** Nous encourageons tous les acteurs de l'école, petits et grands, à travailler ensemble, à collaborer pour la réussite et le bien-être des élèves. Nous privilégions une pédagogie coopérative, l'entraide et le travail d'équipe.



## PARTICULARITÉS DE L'ÉTABLISSEMENT

L'école de l'Aquarelle accueille les élèves depuis septembre 1998. Elle est située en milieu favorisé dans la ville de Saint-Constant. Lors de l'année scolaire 2014-2015, environ 420 élèves, du préscolaire à la sixième année, ont fréquenté notre école en plus de deux groupes adaptés d'éveil à la réalité. Puisqu'environ 20 % des élèves sont issus de l'immigration, l'école compte sur le partage des cultures pour s'enrichir.

En 2014-2015, l'équipe-école est composée de 20 titulaires de classe, 2 enseignants d'éducation physique, 2 enseignants d'anglais et 1 orthopédagogue. Pour ce qui est des services complémentaires, il y a une orthophoniste (3 jours par semaine), une psychologue (2 jours par semaine) et 6 éducatrices spécialisées. Une technicienne en service de garde et 18 éducatrices composent l'équipe du service de garde.

Ce service accueille 91 % des élèves pour la période du dîner, alors qu'environ 53 % le fréquentent sur une base permanente.

## PROGRAMMES ET PROJETS OFFERTS

Depuis déjà 8 ans, l'école de l'Aquarelle offre à ses élèves un programme d'anglais accru (AIM : Accelerative Integrated Methodology) pour les élèves de la 1<sup>re</sup> à la 6<sup>e</sup> année. De plus, plusieurs projets et activités ont été proposés aux élèves de l'école durant l'année 2014-2015 :

- club de course (achat de chandails et de casquettes);
- participation à la course « À la poursuite du père Noël »;
- activités parascolaires proposées aux élèves (hockey cosom, multisports, gymnastique synchronisée) ;
- midis sportifs offerts aux élèves (handball, ballon racheur, arts du cirque, airball et numéro d'ouverture du spectacle amateur);
- sports scolaires inter-écoles handball et ballon racheur;
- participation au Grand défi Pierre Lavoie;
- participation au défi 7 minutes et au défi des 7 missions d'hiver proposés par la CSDGS;
- programme d'aide pédagogique;
- l'Aquadélirante (lecture quotidienne) ;
- salon du livre (vente de livres);
- chorales de Noël;
- implication des élèves dans le fonctionnement de la bibliothèque;
- présence d'aides techniques durant les récréations ;
- initiation au bénévolat et implication dans la communauté (collecte de sang, campagne « Donnez au suivant »);
- tournoi d'échecs de la commission scolaire;
- comité environnement (compost, recyclage VPM).

## PRÉSIDENTE

Julie Desjardins

## DIRECTION

Isabelle Joannette

## COMMISSAIRE

Stéphane Desjardins

## CIRCONSCRIPTION

Circonscription 13

## NOMBRE D'ÉLÈVES

420 élèves

## LE CONSEIL D'ÉTABLISSEMENT

### DATES DES RENCONTRES DU CONSEIL

Mardi 21 octobre 2014

Mardi 18 novembre 2014

Mardi 16 décembre 2014

Mardi 27 janvier 2015

Mardi 17 février 2015

Mardi 17 mars 2015

Mardi 24 mars 2015

Mardi 28 avril 2015

Mardi 2 juin 2015

Mardi 16 juin 2015

## PRINCIPAUX SUJETS TRAITÉS PAR LE CONSEIL

Budget du conseil d'établissement.

Budget du service de garde.

Budget d'opérations et d'investissements de l'école.

Révision budgétaire.

Campagne de financement 14-15.

Organisation scolaire (transfert de groupes)

Rapport annuel à la communauté 13-14.

Activités éducatives de l'école.

Plan de réussite annuel 13-14.

Convention de gestion et de réussite éducative 2014-2015.

Approbation des principes d'encadrement des frais exigés aux parents.

Approbation des règles de conduite et mesures de sécurité.

Approbation des listes de fournitures scolaires et du matériel didactique.

Approbation du plan de lutte pour contrer l'intimidation et la violence à l'école.





# LE PLAN DE RÉUSSITE DES ÉTABLISSEMENTS

## VOLET INSTRUIRE :

### FAVORISER UNE EXCELLENTE MAÎTRISE DE LA LANGUE FRANÇAISE

Les enseignants de l'école de l'Aquarelle ont mis plusieurs moyens en place pour améliorer la réussite des élèves en français et soutenir ceux qui éprouvent des difficultés:

- offre d'activités stimulantes en français (projets divers, lectures interactives et guidées, entretien de lecture, cercle de lecture, dictées spontanées,...);
- ateliers de conscience phonologique au préscolaire;
- service de francisation ;
- lectures collectives et interactives;
- promotion de la lecture au quotidien (Aquadélirante);
- poursuite des achats de nouveaux livres pour la bibliothèque;
- message du jour au préscolaire;
- entrevue de lecture;
- tenue du Salon du livre.

## VOLET QUALIFIER :

### OFFRIR UN SOUTIEN PARTICULIER AUX ÉLÈVES HANDICAPÉS OU EN DIFFICULTÉS D'APPRENTISSAGE OU D'ADAPTATION ET FAIRE VIVRE DES ACTIVITÉS ET DES PROJETS STIMULANTS

L'engagement est sans contredit une valeur primordiale prônée par tous les membres de l'école de l'Aquarelle. Afin d'accompagner l'élève dans ses réussites éducatives et l'encourager à s'engager, l'école :

- propose des situations d'apprentissage près de son vécu;
- offre un soutien approprié en fonction de ses forces et faiblesses;
- fait la promotion de ses réalisations et de sa réussite.

Voici quelques moyens mis en place afin de soutenir les élèves qui éprouvent des difficultés et stimuler l'intérêt de tous :

- intégration des nouvelles technologies de l'information en classe dont l'utilisation des tableaux interactifs, des portables, et des IPAD permettant l'élaboration de plusieurs projets très intéressants;
- utilisation d'outils technologiques pour les élèves dyslexiques et les élèves à risque;
- de nombreuses activités et sorties culturelles étaient au menu;
- soutien en orthopédagogie et dans certaines classes;
- élaboration de plans d'intervention, suivis et évaluation des actions posées;
- programme d'aide pédagogique offert par des enseignants qualifiés;
- formations diverses avec les conseillers pédagogiques (cercle de lecture, liste orthographique, lecture interactive, profil de lecteur, écriture spontanée, utilisation des tableaux blancs interactifs);
- groupes de besoins spécifiques en orthopédagogie;
- participation au Grand Défi Pierre Lavoie (concours Lève-toi et bouge);
- animation d'activités sportives à l'heure du midi et en parascolaire;
- participation à différentes activités sportives de la CSDGS.

## VOLET SOCIALISER :

### DÉVELOPPER LES HABILITÉS POUR VIVRE EN SOCIÉTÉ

Afin de permettre à nos élèves de développer les habiletés indispensables pour vivre de façon harmonieuse en société, l'école de l'Aquarelle s'assure d'offrir aux élèves les services et les moyens requis pour atteindre les trois objectifs principaux suivants :

- créer des conditions permettant une meilleure connaissance de soi chez les élèves;
- encourager la coopération, l'entraide et l'acceptation des différences;
- outiller les élèves pour mieux gérer leurs relations interpersonnelles;
- application du plan de lutte pour contrer la violence et l'intimidation;
- animation d'ateliers en classe par les techniciennes en éducation spécialisée (estime de soi, respect des différences, intimidation, résolution de conflits, habiletés sociales);
- participation au Grand Défi Pierre Lavoie activités diverses dans le cadre du mois de l'activité physique);
- étoiles du mois et gala des étoiles de l'année;
- activités et sorties éducatives permettant la création de liens entre les élèves;
- ateliers offerts par l'infirmière scolaire, les éducatrices spécialisées et les policiers (alimentation, sexualité, estime de soi, persévérance, anxiété, motivation et intimidation).



## FAITS SAILLANTS ET BONS COUPS

- Remise des étoiles du mois pour les élèves (participation – persévérance et attitude – réussite dans mes apprentissages)
- Gala des étoiles de l'année en juin
- Spectacle amateur
- Collecte de sang avec Héma-Québec et les élèves de 6e année
- Collecte humanitaire (famille de Chloé, « Nez pour vivre »)
- Projet du service de garde « Donnez au suivant » (dîner communautaire partagé avec des élèves de milieux défavorisés)
- Campagnes de financement de vente d'agrumes et de fromages qui ont rapporté près de 6 700 \$
- Participation au concours « Lève-toi et bouge » dans le cadre du Grand Défi Pierre Lavoie
- Participation de plusieurs élèves au club de course de l'école de l'Aquarelle

# LA CONVENTION DE GESTION ET DE RÉUSSITE ÉDUCATIVE

Dans le cadre de notre convention de gestion et du plan de réussite 2014-2015, nous vous présentons les différents moyens utilisés afin d'atteindre nos différents objectifs.

## 1. Augmentation de la diplomation et de la qualification avant l'âge de 20 ans

- ✓ Formation pour les enseignants sur le TNI.
- ✓ Apprentissage par groupe de besoin pour les élèves de 6e année.
- ✓ Anglais accru offert à tous les élèves de l'école.

## 2. Amélioration de la maîtrise de la langue française

- ✓ Engagement des enseignants dans un plan de formation.
- ✓ Identifier les profils de lecteur des élèves à risque et ajuster nos interventions.
- ✓ Offrir régulièrement des situations d'écriture variées et signifiantes.
- ✓ Réalisation d'activités de conscience phonologique (« Petit mot j'entends tes sons ») et soutien à l'apprentissage du français au préscolaire.

## 3. Amélioration de la réussite et de la persévérance scolaire chez certains groupes, dont les élèves handicapés ou en difficulté d'adaptation et d'apprentissage

- ✓ Offrir des activités pédagogiques variées et stimulantes en fonction des besoins de nos élèves.
- ✓ Utilisation des technologies par l'élève (Lexibook, IPAD, Word Q).
- ✓ Offrir un service d'orthopédagogie et d'aide pédagogique adapté aux besoins des élèves.

## 4. Amélioration de l'environnement sain et sécuritaire

- ✓ Formation des membres du personnel sur la théorie du choix dans le but de développer une approche commune (favoriser l'autocontrôle et amener l'élève à développer l'autonomie et la responsabilisation de ses actions).
- ✓ Mise en place d'un comité pour revoir le code de vie et les outils utilisés pour accompagner les élèves dans la gestion de leurs

comportements en lien avec la théorie du choix.

- ✓ Dans le cadre du plan de lutte contre la violence et l'intimidation, réalisation d'ateliers préventifs au niveau des habiletés sociales, de la gestion des émotions, de la gestion de la colère et de l'intimidation.
  - ✓ Offrir des activités sportives qui favorisent de saines habitudes de vie (activités sportives inter-écoles, activités sportives parascolaires, club de course, récréations animées, Grand Défi Pierre-Lavoie).
  - ✓ Animation d'ateliers et capsules info-parents transmises par courriel en lien avec les saines habitudes de vie.
- ## 5. Augmentation du nombre d'élèves de moins de 20 ans en formation professionnelle
- ✓ Visite des élèves de 6e année aux studios de Radio-Canada.
  - ✓ Initiation au bénévolat dans le cadre de la collecte de sang pour HEMA Québec.
  - ✓ Organiser une journée des métiers dans laquelle les parents ont été invités à venir présenter leur profession.

## CONNAISSEZ-VOUS LA COMMISSION SCOLAIRE DES GRANDES-SEIGNEURIES?

La CSDGS est un organisme public ayant pour mission d'organiser les services éducatifs de qualité aux élèves, jeunes et adultes, relevant de sa compétence ainsi que de veiller à leur réussite scolaire. Elle a également pour mission de promouvoir et de valoriser l'éducation publique sur son territoire. Enfin, elle contribue au développement social, culturel et économique de sa région.

## LA COMMISSION SCOLAIRE EN CHIFFRES...

5 établissements, dont 38 écoles primaires, 13 écoles secondaires, 1 centre de formation générale des adultes et 2 centres de formation professionnelle.

quelque 25 000 élèves, jeunes et adultes

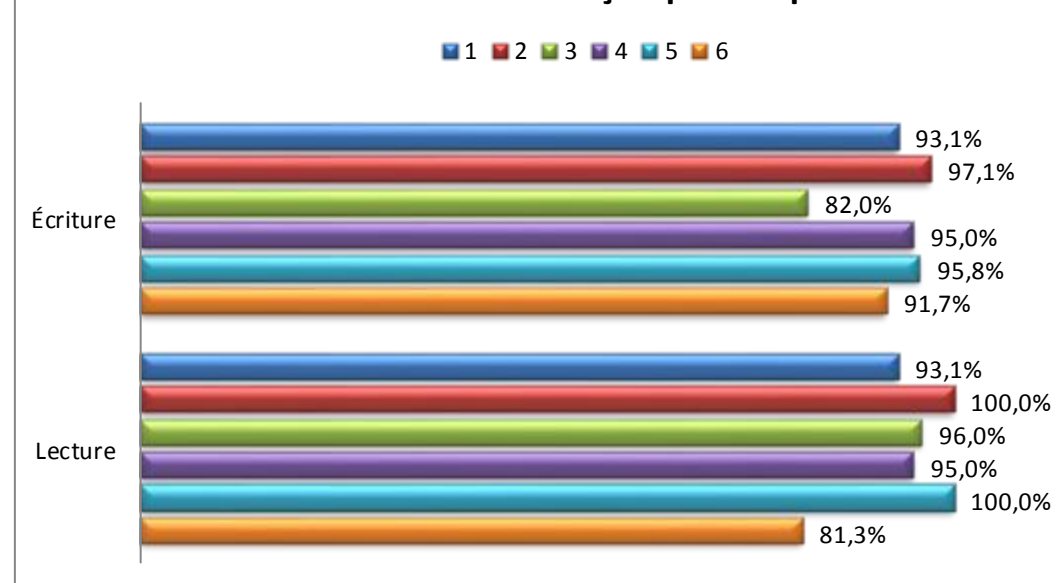
360 membres du personnel (personnel de soutien, enseignants, professionnels et gestionnaires) à temps plein et à temps partiel

\* 6 900 enfants fréquentant les 38 services de garde de façon régulière ou sporadique

\* Environ 13 670 élèves transportés par 230 véhicules (autobus, minibus, berlines, etc.) et 955 trajets différents, pour un total de 15 700 km par jour.

\* Parc immobilier de 306 000 mètres carrés (équivalent de 3 060 maisons unifamiliales).

## Taux de réussite en français par compétences



## PLAN DE LUTTE À L'INTIMIDATION ET À LA VIOLENCE À L'ÉCOLE

Chaque situation apportée par les enfants, le personnel ou les parents est traitée avec sérieux. Un suivi est apporté selon le plan prévu afin d'offrir une aide nécessaire que ce soit une situation d'intimidation ou un conflit. L'intimidation sous-entend un rapport de force entre deux personnes et souvent nous constatons qu'il s'agit d'un conflit ou d'une maladresse. Les mesures nécessaires pour corriger les situations sont mises en place avec la collaboration de chacun.

Voici les enjeux prioritaires de notre plan de lutte contre l'intimidation et la violence :

1. Augmenter le sentiment de sécurité des élèves sur la cour d'école et lors des transitions (service de garde et récréations);
2. Mettre en place des moyens d'action pour favoriser la dénonciation des gestes inappropriés;
3. Rappel régulier des règles de vie et des modalités de surveillance sur la cour avec l'ensemble du personnel incluant le service de garde.

Voici les mesures de prévention mise en place afin d'offrir un environnement sain et sécuritaire dans notre établissement :

Suite à une formation sur la théorie du choix, le code de vie a été révisé. Nous nous sommes donc assurés que le code de vie soit connu et appliqué de façon cohérente par tous. Nous avons offert des ateliers d'habiletés sociales animés par les techniciennes en éducation spécialisée qui ont permis d'outiller les élèves à mieux gérer leurs relations interpersonnelles. Ainsi, la gestion des émotions, la résolution de conflit, la gestion de la colère, l'autocontrôle, la différence et l'empathie ont été abordés. Afin d'assurer la sécurité des élèves durant la récréation, les règlements précis des jeux sur la cour d'école ont été présentés, des idées de jeux ont été proposées aux élèves, des aides techniques (élèves du 3e cycle) ont supervisé les élèves dans le parc-école et des activités ciblées dirigées par une TES pour les élèves à risque ont été animées. Finalement, nous nous sommes assurés d'obtenir une communication constante entre le service de garde et l'école (suivi des élèves à risques).

